

Mære, 23. juni 2018

### **Innspill til detaljregulering av skole, barnehage- og idrettsområdet på Mære**

Engasjementet på Mære er forsterket etter vedtak av ny Mære skole og ny Tufbakken barnehage den 08.03.18. Lag og foreninger har lyst til å ta opp tråden med Bolystteamet i Steinkjer kommune for et samarbeid omkring ny reguleringsplan for området. Alle lag og foreninger på Mære og Sparbu har i juni 2018 vært invitert til å møtes for å forsøke å samordne seg for å kartlegge hvilke fremtidige arealbehov som foreligger.

Formannskapet vedtok 12.05.2016 igangsetting av arbeid med ny detaljregulering av skole- og idrettsområdet på Mære. Hovedformålet med endring av gjeldende reguleringsplan «Mære. Prestgårdsskogen», vedtatt 16.1.1973, er å bedre trafiksikkerheten ved skolen, samt å ivareta utvidede arealbehov til skole og idrettslag, avsette tilstrekkelig boligareal i lokalsamfunnet og vurdere flytting av Tufbakken barnehage.

Lag og foreninger på Mære og Sparbu er samstemte om at trafiksikkerhet er det overordnede og viktigste målet med ny detaljregulering av området. Frem til nå har følgende lag og foreninger møttes/vært orientert: Sparbu IL (håndball, fotball, ski/friidrett), Mære skytterlag, Mære og Sparbu Speidergruppe, Mære songlag, Mære samfunnshus og idrettshall, SU Tufbakken barnehage, Mære vel, Sparbu vel, Bolyst, Seniorene/Trimgruppa i Sparbu IL, representanter fra FAU ved Mære skole, SU Mære skole, samt grunneiere i området. Ledelse ved Mære skole og Tufbakken barnehage har ikke deltatt i arbeidet.

Arealbehovene til de ulike gruppene er forsøkt oppsummert i tabell nedenfor. Ut fra dialogen som har vært frem til nå og behovene som er kartlagt, er det to alternativer til arealdisponering av området som er blitt diskutert og som det ønskes å jobbes videre med sammen med et Bolystteam i Steinkjer kommune. Begge løsningene er avhengig av at kommunen går i dialog med aktuelle grunneiere som vil bli berørt, noe det settes stor pris på at administrasjonen og Steinkjerbygg allerede har tatt initiativ til.

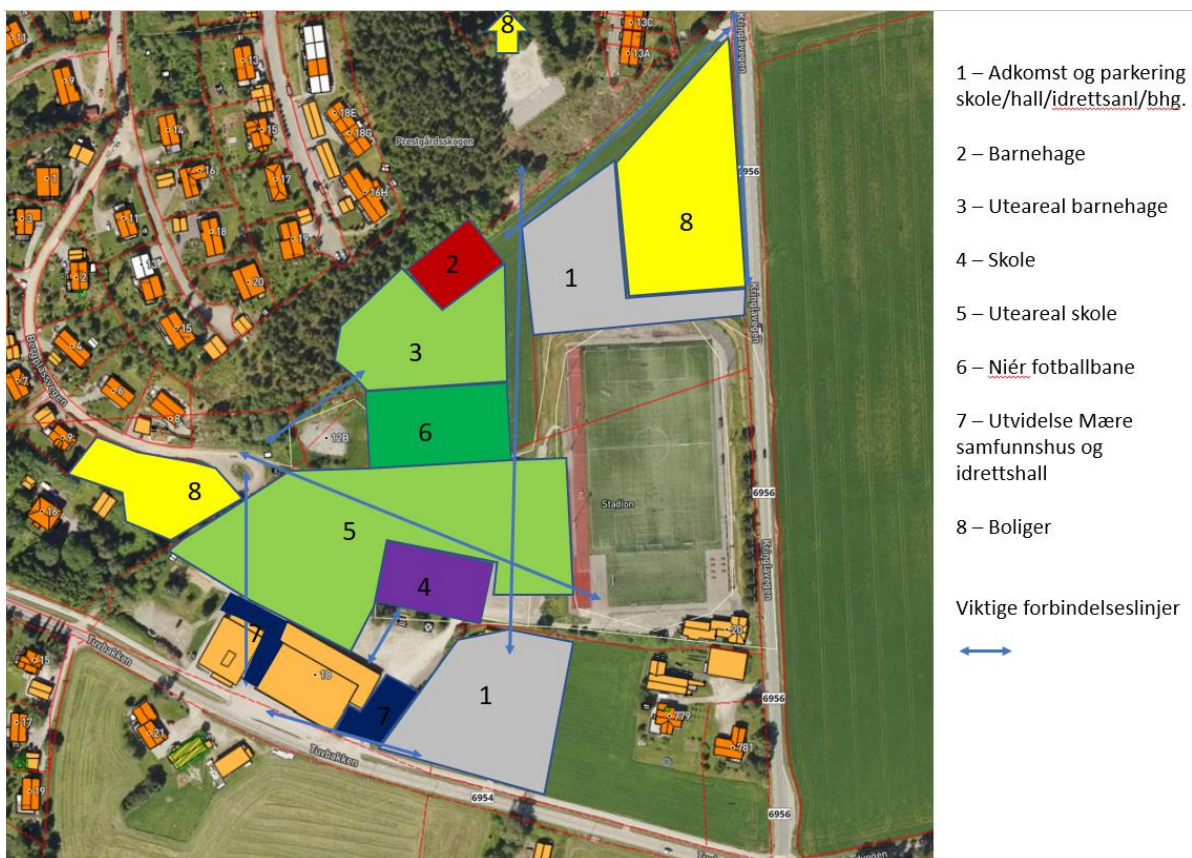
Vi håper en kartlegging av arealbehovene på Mære kan være verdifullt for kommunen og være til hjelp i det videre planarbeidet, og vi vil derfor sende inn dette som et foreløpig innspill til arbeidet. Vi har forsøkt å forholde oss til vedtak 12.05.2016 om formålet med planen om at planen skal ivareta det behovet som lokalsamfunnet har for nytt boligområdet. Vi ser frem til et godt og konstruktivt samarbeid videre med rask fremdriftsplan, slik at vi kan få ny skole og ny barnehage på Mære i år 2020. Vi gleder oss!

Oppsummering av arealbehov på Mære:

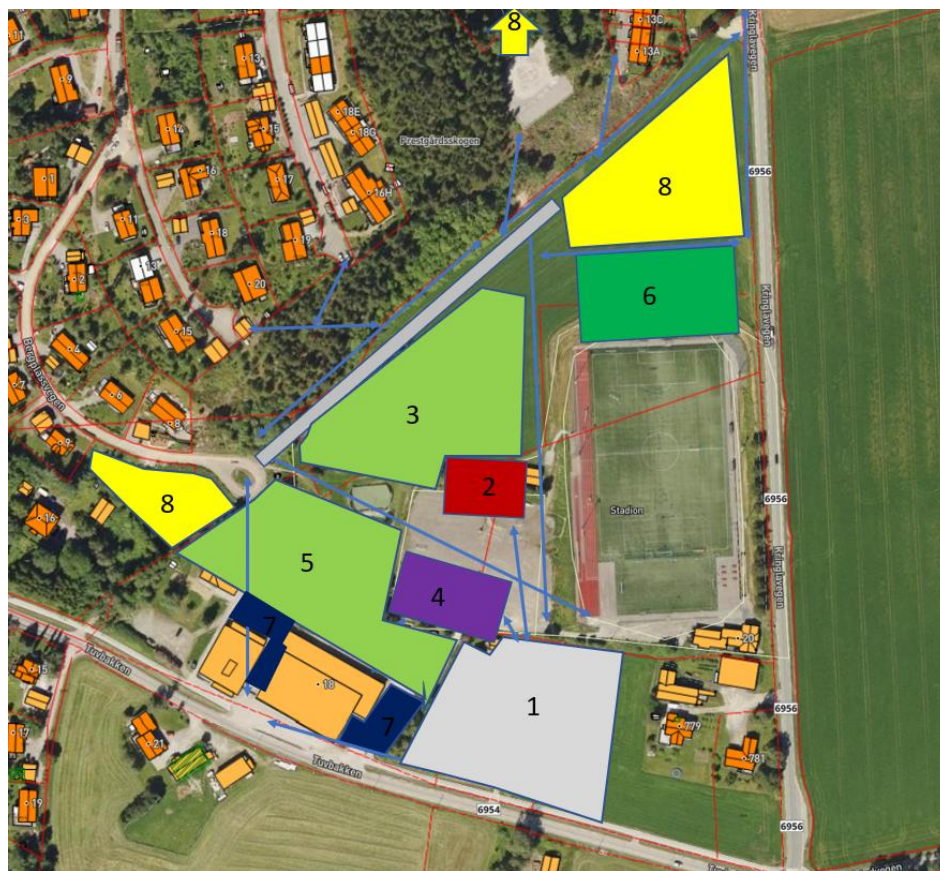
Tema:	Behov - Anbefalt løsning	På kart:
Adkomst og parkering	En mest mulig trafiksikker løsning er et overordnet ønske fra alle lag og foreninger på Mære og Sparbu. Vedtak i formannskapet både 12.05.2016 og 08.03.2018 fremhever viktigheten av trafiksikkerheten i området. Det foreligger to hovedalternativer; avkjøring fra Libakken, fv. 260 og avkjøring fra i Tuvbakken, fv. 258. Lokale forhold vinterstid og lang avstand fra idrettshall gjør at avkjøring og parkering kun fra Libakken er svært uheldig for området som helhet. Det er ofte glatt i Libakken vinterstid og særlig en løsning med busstrafikk i denne avkjøringen, er særdeles uheldig. Situasjoner som å stoppe midt i bakken fordi en buss skal svinge inn eller kø f.eks. under arrangement vinterstid bekymrer oss. Behov for parkeringsplasser til ansatte skole/bhg.: ca. 50 Behov for parkeringsplasser ved arrangement: ca. 200-300	1
Ny barnehage	Barnehagen har ikke kommet med uttalelse i saken. SU i Tufbakken barnehage har foreløpig fått signaler om følgende ønsker: barnehage ønskes ikke i samme bygning som ny skole, men gjerne samme byggeperiode, ønsker rask gjennomføring, parkering nær inngang til barnehagen og tilstrekkelig stort og solrikt uteareal.	2
Uteareal til barnehage	Uteareal foreslås adskilt fra skolegård. Det er gode muligheter for et uteareal med variert terreng og vegetasjon og gode solforhold. Behov for uteareal:	3
Ny skole	Ettersom det er et premiss at nåværende skole skal benyttes under byggeperioden, må ny skole plasseres nord for dagens skole. Endelig plassering må vurderes ut fra nærhet til adkomst, nærhet til klasserom som skal nyttes i hallen, samt at plassering må bestemmes ut fra hva som gir det beste utearealet, gangakser i området, topografi, grunnforhold og sol- og skyggeforhold, gjerne vurdert i en åpen arkitektkonkurranse. Vi ønsker for øvrig en skole som er universelt utformet, får store gode fellesareal både ute og inne. Det vises også til uttalelser i formannskapet om at «Det må bli en skole som oser god pedagogikk» og til vedtak om at det må tilrettelegges for senere utbygging fordi man har tro på at elevtallet blir høyere enn prognosene tilsier.	4
Uteareal til skole	Utearealet til skolen vil i hovedsak måtte plasseres der dagens skolebygninger står og det krever en helt ny bearbeiding av hele utearealet til skolen. Det er høyst nødvendig med mer enn kr 800 000,- til utearealet slik det er satt av i kostnadsvurderinger.	5
Arealbehov for idrettslaget	Sparbu IL har behov for en ny 9érbane, tribune og utvidelse av klubbhus. Det er på kartene vist to alternative plasseringer av ny 9érbane. Bestemmelser i planen må sikre muligheter for fremtidig utvidelse av klubbhus, tribune og andre arealomdisponeringer innenfor idrettsanlegget.	6
Mære samf.hus og idrettshall	Mære samfunnshus og idrettshall har ingen konkrete utbyggingsplaner, men i et langsiktig perspektiv og med endringer i området, kan det være aktuelt å vurdere å endre hovedinngangen til hallen, garderober, universelt utformet tribaneanlegg etc. Det er	7

	derfor ønskelig at omkringliggende areal til samfunnshus og hall avsettes til byggeformål.	
Boliger	En av målsetningene ved oppstart av ny plan var – i tillegg til at planen skal bedre trafiksikkerheten ved skolen og legge til rette for utvidede arealbehov som skolen og idrettslaget har – å ivareta det behovet som lokalsamfunnet har for nytt boligområde. Det er ønskelig at deler av areal på gnr. 29/33 som er avsatt til bolig i kommuneplanens arealdel (B3) fortsatt avsettes boligareal.	8
Behov fra øvrige lag og foreninger	Mære skytterlag har meldt inn behov for parkering nær inngang til hall ettersom de har med seg mye utstyr.	
Grunneiere	Grunneiere på gnr. 29/80, 29/33, 29/22 og 29/8 som det er aktuelt å disponere areal fra, er alle åpne for at deres tomter for en arealbruk som størst mulig gevinst for nærmiljøet på Mære. Vi mener det er unikt å ha grunneiere i lokalmiljøet som i så stor grad ønsker de beste løsningene for området, og at kommunen bør gripe denne muligheten til å arbeide frem de beste løsningene for planområdet sin helhet. Grunneierne ønsker god utnytting av eiendommer som er avsatt til byggeformål i gjeldende plan.	
Ganglinjer	For å sikre området får god intern kommunikasjon og for å tilrettelegge for at flest mulig vil gå og sykle til skole, barnehage og idrettsanlegg, er det viktig å kartlegge og sikre gode interne ganglinjer i området. Viktige ganglinjer er markert med blåe piler på kartskissene.	↔

Kartskisse som viser arealbehov – alternativ 1:



Kartskisse som viser arealbehov – alternativ 2:



1 – Adkomst og parkering  
skole/hall/idrettsanl./bhg.

2 – Barnehage

3 – Uteareal barnehage

4 – Skole

5 – Uteareal skole

6 – Niér fotballbane

7 – Utvidelse Mære  
samfunnshus og  
idrettshall

8 – Boliger

Viktige forbindelseslinjer



Med vennlig hilsen lag og foreninger på Mære og Sparbu